

**МУНИЦИПАЛЬНОЕ БЮДЖЕТНОЕ ОБЩЕОБРАЗОВАТЕЛЬНОЕ  
УЧРЕЖДЕНИЕ - СРЕДНЯЯ ОБЩЕОБРАЗОВАТЕЛЬНАЯ  
ШКОЛА №1 р.п. СТЕПНОЕ  
СОВЕТСКОГО РАЙОНА САРАТОВСКОЙ ОБЛАСТИ**

Рассмотрено и рекомендовано на  
заседании педагогического совета  
Протокол № 1  
от «26 » августа 2025 г.

**«Утверждаю»**  
Директор  
\_\_\_\_\_ Исакина Н.Ю.  
Приказ № 129  
от «29» августа 2025 г.

**ДОПОЛНИТЕЛЬНАЯ ОБЩЕОБРАЗОВАТЕЛЬНАЯ  
(ОБЩЕРАЗВИВАЮЩАЯ) ПРОГРАММА**

**«БЕЛАЯ ЛАДЬЯ»**

**Направленность:** физкультурно - спортивная

**Срок реализации:** 9 месяцев

**Возраст детей:** 12-16 лет

**Составитель:**  
Турукин Сергей Васильевич,  
педагог дополнительного образования.

р.п. Степное  
2025 год

# **1. Комплекс основных характеристик дополнительной общеобразовательной общеразвивающей программы**

## **1.1. Пояснительная записка**

Дополнительная общеобразовательная общеразвивающая программа «Белая ладья» разработана с учётом возрастных особенностей обучающихся и Положения о дополнительной общеобразовательной (общеразвивающей) программе МБОУ-СОШ № 1 р.п. Степное Советского района Саратовской области (утв. Приказом директора МБОУ-СОШ №1 р.п. Степное от 31.08.2021 г. № 215)

**Аннотация к программе.** Современность представляет собой разнообразие возможностей, ежедневный поток новой информации, быстрый технологический прогресс. В условиях постоянно меняющегося мира важной способностью человека является быстро ориентироваться в возникающей ситуации, уметь грамотно проанализировать поступающую информацию, сделать выводы, на основе которых принять верное решение. Обучение шахматам играют важную роль в формировании целостного и логичного подхода. Занятия шахматами раскрывают интеллектуальный потенциал личности, способствуют умению работать, сохраняя концентрацию внимания на продолжительном уровне. Особенно важно, что в процессе обучения шахматам ребенок учится самостоятельно работать, принимать решения и нести ответственность за сделанные ходы. Расширяет свой досуг, круг общения, учится аргументировано отстаивать свою точку зрения.

**Адресат программы:** дети в возрасте 12-16 лет.

**Возрастные особенности обучающихся 12-16 лет.** Характерной чертой внимания учеников среднего школьного возраста заключается в его специфической избирательности: интересные занятия очень увлекают подростков, и они могут долго сосредоточиваться на одном материале или явлении. На данном этапе мышление подростка становится более последовательным и систематизированным, улучшается способность к абстрактному мышлению, оно становится более критичным. Данная программа поможет ему гармонично развиваться в этом направлении.

**Численность детей в группе:** 15-20 человек

**Форма обучения** - очная.

**Сроки реализации программы:** 9 месяцев

**Объем программы:** 72 часа

**Язык обучения:** русский

**Режим занятий:** 1 раз в неделю по 2 часа

**Цель программы:** сформировать у обучающихся начальные знания и умения, практические навыки в области шахматного образования.

**Задачи программы:**

*обучающие*

- получить представления об истории шахмат;
- освоить основные термины и понятия шахматной игры;
- изучить основные правила тактики и стратегии.

*развивающие*

– научить логически и систематически мыслить при игре в шахматы;

– развить память, частично сформировать чувство уверенности в собственных знаниях.

*воспитательные*

– улучшить навыки самостоятельного поиска информации и чувства ответственности за принятые решения.

### **Планируемые результаты**

Личностные

- будет сформирована потребность к самообразованию;

Метапредметные

- научиться самостоятельно планировать пути достижения целей,
- соотносить свои действия с планируемыми результатами,, осуществлять контроль своей деятельности,

Предметные

- получают основные вехи шахматной истории;
- освоят шахматные термины и правила, будут уметь играть партию не нарушая правил игры, вести запись шахматной партии;
- получают навыки основы тактики и тактического расчета, базовые элементы стратегии в шахматах
- решать тактические комбинации;

## **1.2 Содержание программы**

### **1.2.1 Учебный план**

№ п/п	Название раздела, темы	Количество часов			Формы аттестации/контроля
		Всего	Теория	Практика	
Второй модуль					
1	Основные тактические приемы	22	10	12	Входная диагностика: Опрос
2	Форсированные ходы и шахматная комбинация	28	16	12	Промежуточная диагностика: Решение задач, собеседование
3	Дебют	12	8	4	Решение задач,

					собеседование, опрос.
4	Турниры	10	-	10	Собеседование. Итоговая диагностика: тестирование.
	<b>Итого</b>	<b>72</b>	<b>34</b>	<b>38</b>	

### 1.4.2. Содержание учебного тематического плана

#### 1. Вводное занятие (1 ч.)

**Теория.** Знакомство с программой, целями и задачами объединения на год, правилами поведения. Расписание. Инструктаж по технике безопасности — 1 ч

#### 2. Основные тактические приемы (22 ч.)

**Теория.** Знакомство со способами ограничения подвижности фигур, основных видов связок, общими сведениями о тактических приемах. Знакомство с приемами: двойной удар, открытое нападение, открытый шах, мельница, двойной шах, завлечение, блокировка, отвлечение, освобождение поля, освобождение линии, уничтожение защитника, изоляция и перекрытие, рентген, промежуточный ход, капкан, далеко продвинутая пешка.

**Практика.** Работа с тематическими дидактическими материалами, демонстрационной доской, партия с применением дебютов, анализ наиболее часто повторяющихся ошибок. Тренировочные партии.

#### 3. Форсированные ходы и шахматная комбинация (28 ч.)

**Теория.** Знакомство с понятиями: форсированные ходы, шахматная комбинация. Изучение двойного удара как форсированного хода. Изучение приемов «взятие» и «комбинация». Разбор примеров ошибочной комбинации для достижения перевеса.

**Практика.** Работа с тематическими дидактическими материалами, демонстрационной доской, разбор специально подобранных позиций и учебных партий, анализ наиболее часто повторяющихся ошибок. Тренировочные партии.

#### 4. Дебют (12 ч.)

**Теория.** Изучение открытых, полуоткрытых, закрытых дебютов. Разбор типичных ошибок в дебюте.

**Практика.** Работа с тематическими дидактическими материалами, демонстрационной доской, разбор специально подобранных позиций и учебных партий, анализ наиболее часто повторяющихся ошибок. Тренировочные партии, отработка пройденного материала.

#### 5. Турниры (10 ч.)

**Теория.** Консультационные турниры по пройденному материалу. Знакомство с историей проведения блиц-турниров, сеансом одновременной игры. Анализ сыгранных партий

**Практика.** Работа с тематическими дидактическими материалами, демонстрационной доской, разбор специально подобранных позиций и учебных партий, анализ наиболее часто повторяющихся ошибок. Тренировочные партии.

## **2. Комплекс организационно-педагогических условий**

### **2.1 Методическое обеспечение программы**

Для освоения программы используются разнообразные приемы и методы обучения и воспитания.

Выбор осуществляется с учетом возможностей учащихся, их возрастных особенностей:

- словесные методы: беседа, диалог педагога с учащимися, диалог учащихся друг с другом, познавательный рассказ, объяснение, инструкция, чтение;
- наглядные, иллюстративно - демонстрационные методы;
- практические методы;
- метод проблемного обучения;
- метод игры;
- методы организации и осуществления учебно - познавательной деятельности.

Программа строится на следующих принципах общей педагогики:

- принцип доступности материала, что предполагает оптимальный для усвоения объем материала, переход от простого к сложному, от известного к неизвестному;
- принцип системности определяет постоянный, регулярный характер его осуществления;
- принцип последовательности предусматривает строгую поэтапность выполнения практических заданий и прохождения разделов, а также их логическую преемственность в процессе осуществления.

В ходе освоения программы применяются следующие методы отслеживания результативности: педагогическое наблюдение, педагогический анализ результатов опросов, выполнения заданий, практических занятий, и т.д.

Реализация программы «Белая ладья» предполагает следующие формы организации образовательной деятельности: фронтальная, индивидуальная, индивидуально - коллективная.

## **2.2. Условия реализации программы**

### **2.2.1 Материально-техническое обеспечение:**

Занятия проходят в кабинетах, которые полностью оснащены необходимой мебелью, оборудованием, компьютерами, проектором, различными компьютерными программами и литературой. Условия для занятий соответствуют санитарно – гигиеническим нормам. Оборудование:

- демонстрационная доска;
- шахматные комплекты;
- шахматные часы.

### **2.2.2. Программно - методическое обеспечение**

- видеоматериалы
- наглядные пособия

### **2.2.3. Кадровое обеспечение реализации программы**

Педагог дополнительного образования

## **2.3. Формы аттестации и контроля**

Аттестация проводится с целью установления:

- соответствия результатов освоения программы заявленным задачам и планируемым результатам обучения;
- соответствия организации образовательного процесса по реализации программы установленным требованиям к порядку и условиям реализации программ. Отслеживание результативности осуществляется в форме собеседования, опроса, решения шахматных задач, тестирования. При этом проводятся:
  - *входная диагностика*, организуемая в начале обучения (проводится с целью определения уровня развития и подготовки детей в форме опроса);
  - *текущая диагностика*, проводимая в ходе учебного года (проводится с целью определения степени усвоения учебного материала в форме решения задач, собеседования);
  - *итоговая*, проводится по завершении изучения курса программы с целью определения изменения уровня развития учащихся в форме тестирования.

## **2.4. Оценочные материалы**

Для оценки качества усвоения обучающимися учебного материала

в конце курса проводится тестирование. Тестирование включает в себя 20 шахматных комбинаций для решения. Правильное решение 16 и более заданий будет оцениваться как высокий уровень усвоения материала. Если обучающийся решил менее 7-ми заданий, то он может, по желанию, пересдать тест (приложение).

## **2.5. Список литературы и электронных ресурсов**

### **Для педагога**

1. Голенищев В. Программа подготовки шахматистов четвертых и третьих разрядов. – М.: Изд-во RUSSIAN CHESS HOUSE/Русский шахматный дом, 2018. – 64 с. (Библиотечка шахматиста).

2. Игорь Сухин: Шахматы. Первый год или учусь и учу. Пособие для учителя. . – М.: Изд-во Духовное возрождение, 2015 г. – 120 с.

3. Костенюк А., Костенюк Н.: Как научить шахматам. – М.: Изд-во RUSSIAN CHESS HOUSE / Русский шахматный дом, 2009. – 144 с.

### **для обучающихся**

1. Авербах Ю., Бейлин М. Путешествие в шахматное королевство. Изд-во: Олимпия-Пресс, 2006 г. – 256 с.

2. Костров В.В. Шахматный решебник: Мат королю. – СПб.: Издательский дом "Литера", 2018. – 64 с.: ил.

3. Сухин И. Простые эндшпили. – Ростов н/Д : Феникс - Т, 2019 – 110 с. – (Шахматный кружок).

4. Лобач П. Мат в два хода: Задачник с ответами / П.В. Лобач. – Саратов: Издательский центр "Наука", 2016 – 80 с.: ил.

5. <https://www.chess.com>

6. <https://www.lichess.org>

Приложение 1

## **Вопросы для тестирования учащихся групп по шахматам.**

### **Вариант 1.**

#### **1. Шахматы в древности назывались:**

А) Только чатуранга; Б) Только шатрандж; В) Чатуранга и шатрандж.

#### **2. На шахматной доске имеются следующие линии:**

А) горизонтали, вертикали и параллели;

Б) горизонтали, вертикали и диагонали;

В) вертикали, параллели и диагонали.

#### **3. Количество полей в горизонталях и вертикалях:**

А) 6; Б) 8; В) 10.

**4. В самых длинных больших диагоналях всего полей:**

А) 8; Б) 10; В) 16.

**5. В самых коротких диагоналях всего полей:**

А) 1; Б) 2; В) 3.

**6. Центр шахматной доски имеет форму:**

А) прямоугольника; Б) квадрата; В) ромба.

**7. В каждой армии белых и черных насчитывается фигур:**

А) по 16; Б) по 20; В) по 32.

**8. В начальном положении у белых и у черных имеется - пешек, ладей, слонов, коней, ферзей, королей:**

П Л С К Ф Кр

А) 8, 2, 2, 2, 1, 1;

Б) 8, 2, 2, 2, 2, 1;

В) 8, 2, 2, 2, 2, 2.

**9. Можно ли ставить на одно поле две пешки или по две фигуры:**

А) да; Б) нет; В) на ваше усмотрение.

**10. На поле какого цвета стоит черный ферзь в начальной позиции:**

А) белого; Б) любого; В) черного.



**11. За сколько ходов ладья obeжит вокруг шахматной доски, двигаясь только по углам:**

А) за 4; Б) за 8; В) за 16.

**12. Может ли слон обойти все поля шахматной доски:**

А) да; Б) нет; В) может, из начального положения.

**13. Ходит ли черный белопольный слон по белым диагоналям:**

А) да; Б) нет; В) ходит из начальной позиции.

**14. Может ли ферзь обойти шахматную доску:**

А) нет; Б) да.

**15. Сколько ферзей может быть на шахматной доске:**

А) один; Б) девять; В) сколько угодно.

**Вопросы для тестирования учащихся для групп по шахматам.**

**Вариант 2.**

**1. Сколько различных ходов может сделать конь из центра доски:**

А) 2; Б) 4; В) 8.

**2. Может ли пешка прыгнуть через одно поле:**

А) да; только из начального положения; Б) нет; В) на ваше усмотрение.

**3. Может ли пешка брать на проходе слона:**

А) да; Б) нет.

**4. На сколько сторон может бить пешка:**

А) на одну; Б) на две.

**5. Превращается ли пешка в короля:**

А) да; Б) нет; В) на ваше усмотрение.

**6. Может ли король вычертить своими ходами квадрат и треугольник:**

А) да; Б) нет; В) только квадрат.

**7. Какая фигура другого цвета не может стоять рядом с такой же фигурой:**

А) ферзь; Б) ладья; В) король.

**8. Какая фигура всегда останется на доске до конца игры:**

А) ферзь; Б) конь; В) король.

**9. Шах – это:**

А) нападение на короля противника;

Б) взятие короля противника;

В) приближение к королю противника.

**10. От шаха каких фигур королю нельзя закрыться:**

А) от ферзя и ладьи; Б) от пешки и коня; В) от ферзя и слона.

**11. Мат – это:**

А) шах, от которого можно закрыться;

Б) шах, от которого нет защиты;

В) шах, от которого можно отступить.

**12. Партия заканчивается в ничью:**

А) из-за потери фигуры или пешки;

Б) из-за шаха или мата;

В) из-за вечного шаха или пата.

**13. Стоит ли король под шахом при пате:**

А) нет; Б) да.

**14. Можно ли проводить рокировку, когда король стоит под шахом:**

А) да; Б) нет; В) на ваше усмотрение.

**15. Где в записи допущена ошибка:**

А) Ферзь – Ф; Б) Ладья – Л; В) Король – К; Г) Слон – С.

Критерии оценки результата (баллы):

14 - 15 – отлично;

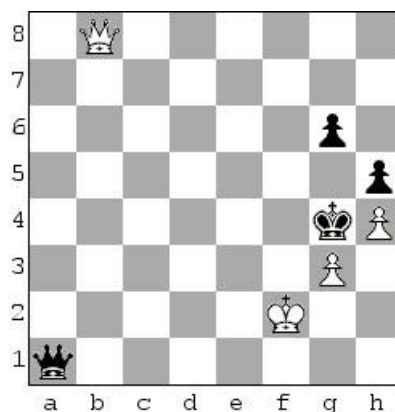
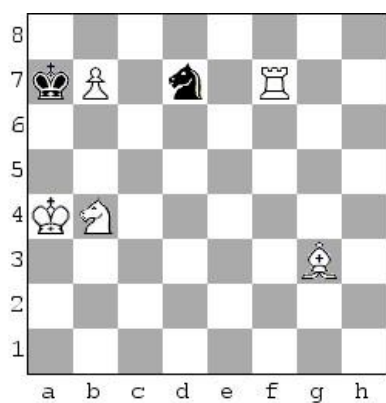
12 – 13 – хорошо;

8 - 11 – удовлетворительно;

0 - 7 – плохо.

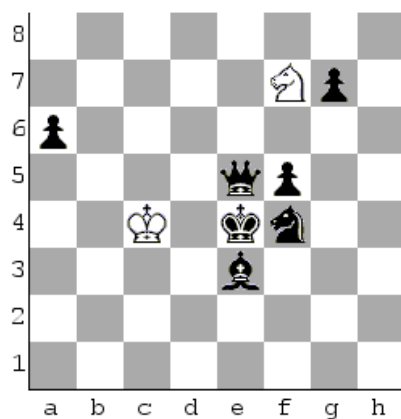
## Шахматные задачи. Мат в один ход.

1. Ход белых. 2. Ход белых.



Ответ: \_\_\_\_\_ Ответ: \_\_\_\_\_

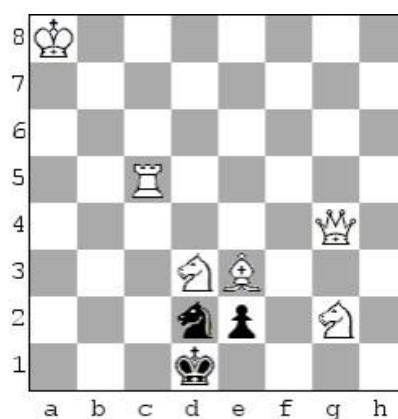
3. Ход белых. 4. Ход белых.



Ответ: \_\_\_\_\_ Ответ: \_\_\_\_\_

5. Ход белых.

6. Ход белых.



Ответ: \_\_\_\_\_ Ответ: \_\_\_\_\_

Критерии оценки результата (баллы):

6 – отлично; 5 – хорошо; 4 – 3 – удовлетворительно; 0 – 2 – плохо.